

PARKLIO™ BORNE RÉTRACTABLE

USER MANUAL

Table des matières

1. Préface.....	3
1.1. Aperçu.....	4
1.2. Fonctionnalités.....	4
2. Avertissements et précautions générales.....	6
2.1. Consignes de sécurité.....	7
2.2. Avertissements liés à l'installation.....	9
3. Description du produit.....	13
3.1. Vue d'ensemble des composants du produit.....	13
3.2. Dimensions.....	14
3.3. Caractéristiques techniques.....	15
4. Installation.....	16
4.1. Contenu de l'emballage.....	16
4.2. Déballage du produit.....	17
4.3. Installation du modèle standard.....	17
4.4. Installation du modèle solaire.....	21
4.4.1 Spécifications techniques.....	23
4.4.2. Montage du module photovoltaïque.....	24
4.4.3. Montage de la boîte de jonction.....	30
4.4.4. Connexions électriques.....	31
4.4.5. Autonomie et durée de vie de la batterie.....	37
5. Contrôle de la borne retractable.....	38
5. 1. Réinitialisation de la clé de la borne rétractable.....	39
6. Déverrouillage manuel de la borne.....	41
Étapes de déverrouillage.....	41
7. Nettoyage et maintenance.....	43
8. Mise au rebut de l'appareil.....	44
9. Déclaration de conformité.....	45

FAQ

www.parklio.com

info@parklio.com

+385977247276



1. Préface

Merci d'avoir choisi le Borne retractable Parklio™. Conçue avec des technologies de pointe, la Borne retractable a subi des contrôles de qualité stricts pour garantir son excellence.

Ce manuel d'utilisation a pour objectif de vous fournir toutes les informations essentielles afin d'assurer une installation, une utilisation et un entretien appropriés de votre Borne retractable. Vous y trouverez des instructions claires et détaillées étape par étape, accompagnées d'illustrations, pour vous guider tout au long du processus d'installation. De plus, des consignes de sécurité importantes sont incluses, afin de garantir une utilisation sécurisée du produit.

Veuillez noter que les informations contenues dans ce manuel sont susceptibles d'être modifiées sans préavis. Afin de garantir que vous disposez des informations les plus récentes, nous vous invitons à consulter régulièrement notre site web officiel.

Attention!

- **Lisez attentivement le manuel d'utilisation et la fiche technique avant d'installer et d'utiliser la Borne retractable Parklio.**
- **Respectez scrupuleusement toutes les instructions de sécurité.**
- **Conservez ce manuel d'utilisation à portée de main pour toute consultation future.**



1.1. Aperçu

La borne Parklio™ est une solution automatique rétractable qui combine un haut niveau de sécurité avec un design élégant, empêchant efficacement tout accès non autorisé à des zones telles que les parkings, les zones piétonnes ou les allées privées.

Fabriquée en acier inoxydable, elle est conçue pour résister à une utilisation très intensive dans toutes les conditions météorologiques, sans risque de rouille ni de corrosion, ce qui la rend adaptée aux applications intérieures comme extérieures.

La borne Parklio™ est disponible en modèles standard et solaires, offrant une grande flexibilité pour différents environnements d'installation. Le modèle solaire intègre un kit de panneau solaire, permettant une installation sans alimentation électrique continue, garantissant un fonctionnement permanent et constituant une alternative écologique.

Les deux modèles sont préconfigurés pour une installation plug-and-play, adaptables à une large variété d'emplacements, et disposent des certifications CE et ROHS, répondant ainsi aux exigences de qualité les plus élevées.

1.2. Fonctionnalités

Découvrez dans cette section les capacités remarquables de la borne rétractable Parklio, où nous mettons en avant ses fonctionnalités avancées :

Fonctionnalités principales :

- **Partage de clé numérique** : Partagez l'accès facilement via l'application Parklio Connect ou Parklio PMS.

FAQ

www.parklio.com

info@parklio.com

+385977247276



- **Option de fermeture automatique** : La borne se relève automatiquement après le départ du véhicule pour plus de confort.
- **Conception durable** : Fabriquée en acier inoxydable pour des performances durables dans toutes les conditions météorologiques.
- **Commande à distance** : Contrôlez la borne à l'aide d'une application mobile ou d'une télécommande.
- **Option solaire** : Disponible pour les zones sans alimentation électrique stable, offrant un fonctionnement écologique.
- **Installation plug 'n play** : Préconfigurée pour une mise en place rapide et facile.
- **Qualité certifiée** : Conforme aux normes CE et ROHS pour une utilisation fiable et sécurisée.

Les sections suivantes de ce manuel détaillent chacune de ces fonctionnalités afin de renforcer votre compréhension de la borne rétractable Parklio.

[FAQ](#)

www.parklio.com

info@parklio.com

+385977247276



2. Avertissements et précautions générales

Cette section fournit des consignes de sécurité afin de vous protéger contre tout danger ou dommage matériel. Toute garantie sera annulée si ces instructions ne sont pas respectées.

PARKLIO (PARKLIO D.O.O.) SE RÉSERVE LE DROIT DE MODIFIER L'APPAREIL SANS PRÉAVIS. PARKLIO (PARKLIO D.O.O.) DÉCLINE TOUTE RESPONSABILITÉ POUR TOUT DOMMAGE OU BLESSURE AUX PERSONNES OU AUX BIENS CAUSÉ PAR UNE UTILISATION INAPPROPRIÉE OU UNE INSTALLATION INCORRECTE.

LA BORNE RÉTRACTABLE A ÉTÉ CONÇUE CONFORMÉMENT À L'ENSEMBLE DES CRITÈRES ET NORMES DE SÉCURITÉ IMPORTANTS. LES ENFANTS, LES PERSONNES AYANT DES LIMITATIONS PHYSIQUES OU MOTRICES, OU UN MANQUE D'AUTONOMIE, AINSI QUE LES PERSONNES SANS EXPÉRIENCE OU CONNAISSANCES PRÉALABLES, NE DOIVENT PAS UTILISER LA BORNE RÉTRACTABLE SANS AIDE ET SURVEILLANCE APPROPRIÉES.

EXCEPTION : L'UTILISATION DE L'APPAREIL EST AUTORISÉE SOUS UNE SURVEILLANCE ADÉQUATE, À CONDITION QUE LES UTILISATEURS AIENT REÇU LES CONSIGNES DE SÉCURITÉ NÉCESSAIRES, UNE FORMATION, OU QU'ILS AIENT ÉTÉ INFORMÉS DES RISQUES LIÉS À UNE MAUVAISE UTILISATION. LA MÊME RECOMMANDATION S'APPLIQUE AUX MINEURS UTILISANT L'APPAREIL. LES ENFANTS NE DOIVENT PAS ÊTRE AUTORISÉS À JOUER AVEC L'APPAREIL. NE PAS LEUR PERMETTRE DE NETTOYER, UTILISER OU ENTRETENIR L'APPAREIL.

2.1. Consignes de sécurité

N'utilisez pas la borne rétractable sans avoir lu et compris les instructions d'utilisation. En cas de doute, contactez notre service technique ou notre service commercial pour obtenir des explications supplémentaires.

AVERTISSEMENT! Une installation incorrecte peut entraîner de graves dommages ou blessures. Lisez attentivement les instructions avant d'installer le produit.

Seuls les adaptateurs, batteries, chargeurs, composants de rechange et alimentations fournis par le fabricant de la borne doivent être utilisés. L'usage d'éléments non fournis par le fabricant annulera la garantie.

Utilisez uniquement des pièces d'origine pour toute réparation ou tout remplacement.

La [garantie](#) ne couvre pas les pièces consommables, la décoloration ou l'écaillage de la peinture, l'augmentation du bruit due au vieillissement de l'appareil, ainsi que d'autres effets esthétiques qui n'affectent ni sa fonctionnalité ni sa sécurité.

L'équipement est conçu pour une utilisation en extérieur.

Gardez la télécommande hors de portée des enfants afin d'éviter toute activation accidentelle de la borne.

Les matériaux d'emballage (plastique, polystyrène, etc.) ne doivent pas être abandonnés dans l'environnement ni laissés à la portée des enfants, car ils peuvent représenter un danger.







Parklio décline toute responsabilité en cas d'utilisation incorrecte du produit ou d'usage différent de celui pour lequel il a été conçu. Avant d'installer le produit,

assurez-vous qu'il est en parfait état. Déconnectez l'alimentation électrique avant toute intervention. Débranchez également toute batterie tampon utilisée.

AVERTISSEMENT ! Manipulez les composants électroniques et les bornes avec une extrême précaution, ces éléments étant très sensibles à l'électricité statique.

Conservez ce guide en lieu sûr pour toute référence future (entretien et maintenance) et en cas de vente ou de mise au rebut des modules.

Les symboles suivants sont utilisés dans tout le manuel d'utilisation :

Symbole	Nom	Signification
	Danger général	Informations de sécurité importantes.
	Danger d'électrocution	Ne touchez pas les connexions électriques ; risque de choc électrique.
	Surface chaude	Ne touchez pas la surface de l'appareil lorsqu'il fonctionne ; elle devient chaude.
	Lire le manuel	Lire le manuel du produit avant l'installation et l'utilisation.
	Information utile	Indique une information utile pour l'installation.
IP43	Indice de protection	Les composants électroniques sont protégés contre les outils et fils > 1 mm, ainsi que contre les projections d'eau à moins de 60° de la verticale.
	Double isolation	L'appareil est à double isolation et ne nécessite pas de mise à la terre de sécurité.

FAQ

www.parklio.com

info@parklio.com

+385977247276



2.2. Avertissements liés à l'installation

Vérifiez que tous les éléments mentionnés dans ces instructions se trouvent encore dans l'emballage d'origine avant d'utiliser la borne rétractable pour la première fois. Les installateurs doivent se familiariser avec les exigences mécaniques et électriques nécessaires à ce type de système.

N'installez pas le produit dans des environnements ou atmosphères explosives ; la présence de gaz ou de vapeurs inflammables constitue un grave danger pour la sécurité.

Gardez toujours les instructions à portée de main.

Le non-respect des instructions d'utilisation, ainsi qu'une installation ou une utilisation inappropriée de la borne, peuvent entraîner des dommages à l'appareil ou des blessures à l'utilisateur.

Parklio décline toute responsabilité si les normes de sécurité n'ont pas été respectées lors de l'installation de l'équipement automatisé ou en cas de déformation pouvant en résulter.

Parklio n'est pas responsable de la sécurité ni de la bonne installation du produit si des composants non fournis par Parklio sont utilisés.

Ne jamais exposer les mécanismes internes à l'eau.

L'appareil doit impérativement être installé sur un sol en béton dur et parfaitement nivelé. En cas de doute, contactez notre service technique ou notre service commercial pour obtenir des explications supplémentaires.

L'appareil et l'alimentation externe doivent être déconnectés de toute source électrique lors de l'installation, de l'entretien, du nettoyage ou des réparations. Débranchez également toute batterie tampon utilisée.

Respectez les règles de sécurité pour tous les autres composants utilisés dans le système, y compris les câbles et le câblage, les connecteurs, les régulateurs de charge, les onduleurs, les batteries de stockage, les batteries rechargeables, etc.

Maintenez les enfants à bonne distance du système lors du transport et de l'installation des composants mécaniques et électriques.

Ne modifiez jamais les composants du moteur et/ou les accessoires.

Utilisez uniquement des outils isolés et homologués pour travailler sur des installations électriques.

Ne touchez jamais les extrémités de câbles non isolées.

Pour le modèle solaire de la borne rétractable, il est important de noter qu'un seul module photovoltaïque peut produire une tension continue supérieure à 30 volts lorsqu'il est exposé à la lumière directe du soleil. **Un contact avec une tension continue de 30 V ou plus peut être dangereux.**

Couvrez complètement le module avec un matériau opaque pendant l'installation pour éviter toute production d'électricité.

Pour le modèle solaire de la borne rétractable, dans des conditions extérieures normales, le module produira des courants et tensions différents de ceux indiqués dans la fiche technique. Les valeurs de la fiche technique correspondent aux conditions de test standard.

Utilisez uniquement des équipements, connecteurs, câblages et structures de support adaptés à un système électrique solaire.

Utilisez toujours le même type de module au sein d'un système photovoltaïque donné.

La batterie fournie pour le modèle solaire de la borne rétractable est fragile ; veuillez la manipuler avec précaution. Ne l'exposez pas à une source de chaleur directe.

La batterie fournie pour le modèle solaire est destinée exclusivement aux produits Parklio ; son utilisation avec d'autres équipements n'est pas recommandée. Parklio n'est pas responsable des dommages causés à l'équipement ou à la batterie en cas de mauvaise utilisation.

Ne portez pas d'anneaux métalliques, bracelets de montre, piercings d'oreille, de nez ou de lèvre, ni d'autres objets métalliques lors de l'installation ou du dépannage d'un système photovoltaïque.

Le client ne doit en aucun cas tenter de réparer ou de régler la borne rétractable. Pour cela, il doit faire appel à un technicien qualifié. Toute réparation incorrecte peut entraîner un accident ou une panne de l'appareil.

Respectez strictement les instructions pour une installation correcte et un raccordement approprié au réseau électrique.

L'installateur doit informer le client sur l'utilisation du produit en cas d'urgence et lui fournir un manuel d'utilisation.

L'installateur doit fournir un dispositif (par ex. interrupteur magnétothermique) assurant la coupure omnipolaire de l'équipement par rapport à l'alimentation

électrique. Les normes exigent une séparation des contacts d'au moins 3 mm sur chaque pôle (EN 60335-1).

Le système électrique en amont doit être conforme aux lois et réglementations en vigueur.



DANGERS:

- Danger d'explosion de la batterie en cas d'étincelles.
- Risque d'électrocution.
- Installez le produit dans un environnement résistant à la chaleur. Assurez-vous qu'aucun produit chimique, élément en plastique, rideau, textile ou autre matériau inflammable ne se trouve à proximité de l'équipement.
- Veillez à ce que l'appareil soit utilisé dans des conditions de fonctionnement adéquates. Ne l'utilisez jamais dans un environnement humide.
- N'utilisez jamais le produit dans des lieux où des explosions de gaz ou de poussières pourraient se produire.
- Assurez-vous qu'un espace libre suffisant soit maintenu autour du produit pour garantir une bonne ventilation.
- Protégez les modules solaires de la lumière incidente pendant l'installation, par exemple en les couvrant.
- Ce produit est conçu et testé conformément aux normes internationales. L'équipement doit être utilisé uniquement dans l'application prévue.
- Les connexions doivent toujours être effectuées dans l'ordre indiqué dans le chapitre Installation de ce manuel.
- L'installateur doit prévoir un dispositif de fixation empêchant toute traction sur les câbles afin d'éviter la transmission de contraintes sur les connexions.
- En complément de ce manuel, consultez le manuel du panneau photovoltaïque pour obtenir des instructions détaillées, ainsi que le manuel de la batterie pour connaître les cycles d'entretien recommandés.

FAQ

www.parklio.com

info@parklio.com

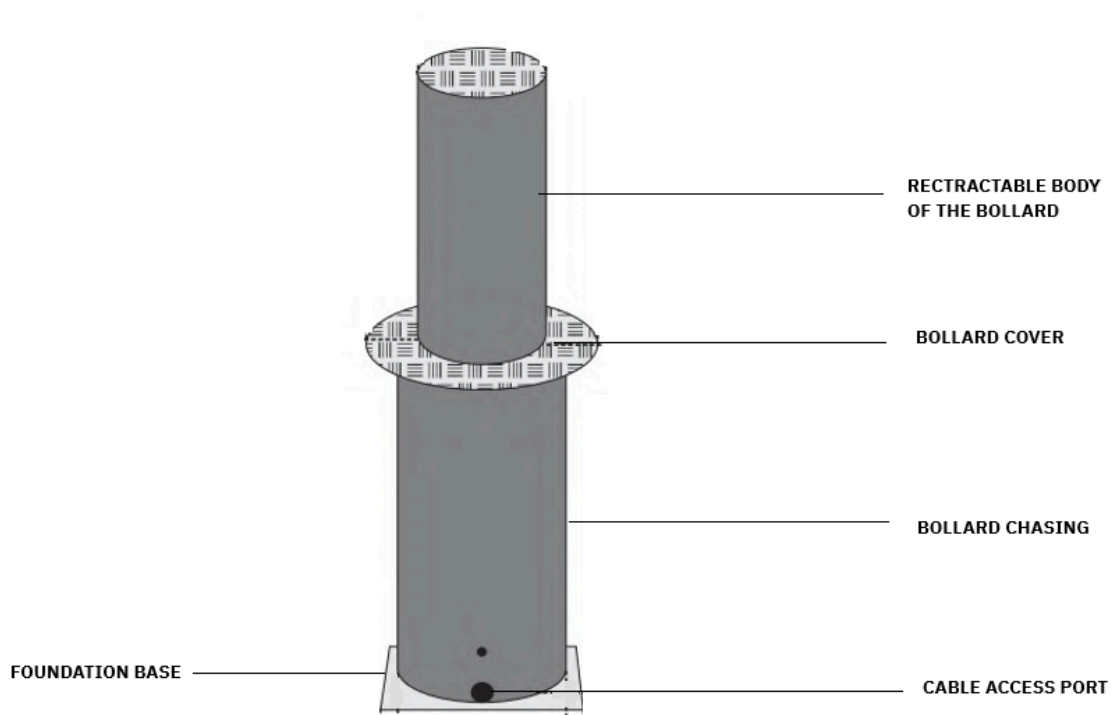
+385977247276



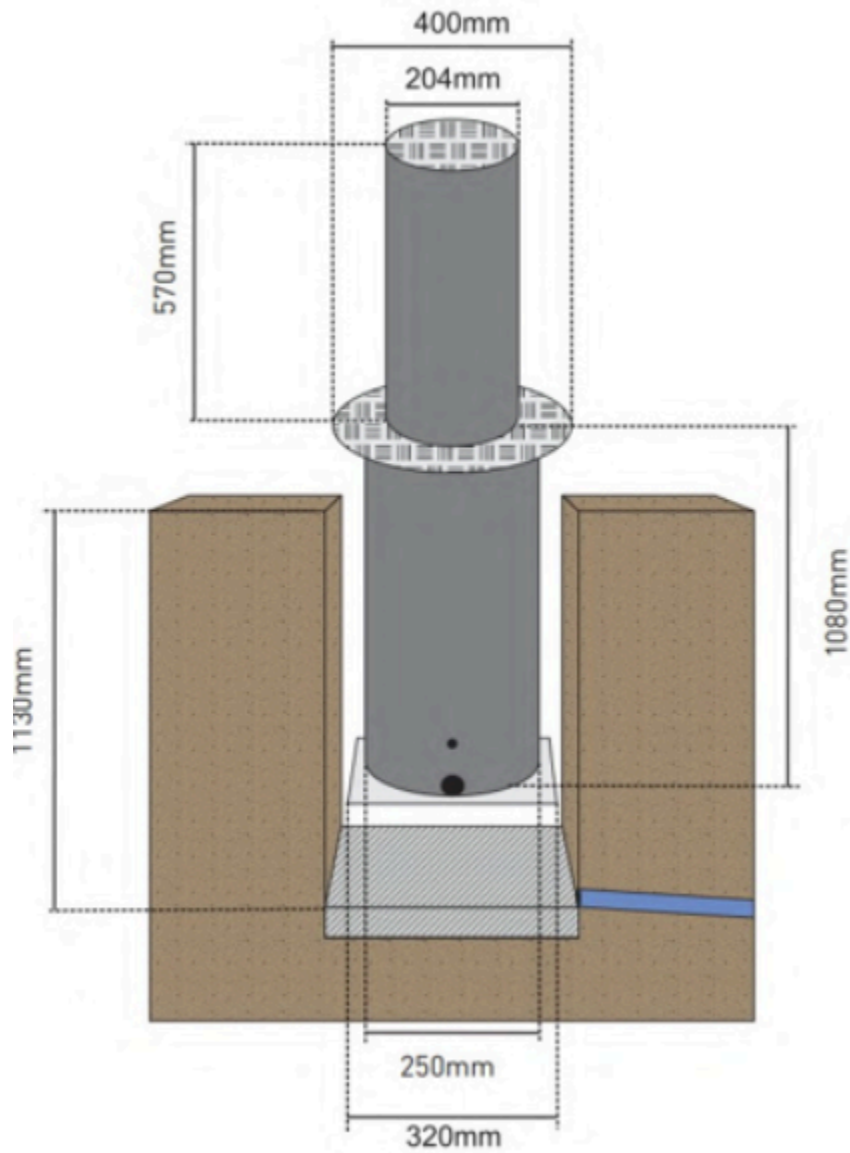
3. Description du produit

Cette section décrit l'ensemble des composants qui constituent une borne de stationnement.

3.1. Vue d'ensemble des composants du produit



3.2. Dimensions



	400	600	800
Dimensions (a)	1030 mm/ 40.6"	1230 mm/ 48.4"	1430 mm/ 56.3"
Dimensions (b)	860 mm/ 33.9"	1060 mm/ 41.7"	1260 mm/ 49.6"
Dimensions (c)	380 mm/ 15.0"	580 mm/ 22.8"	780 mm/ 30.7"

3.3. Caractéristiques techniques

Paramètre	Valeur
Modèle	400/600/800
Alimentation	230 VAC
Alimentation moteur	24 VDC
Puissance	60 W
Cycle de service	70 %
Température de fonctionnement	-20°C to +50°C / -4°F to +122°F
Covers	Acier inoxydable antidérapant 4 mm
Capacité de charge en position fermée	20000 kg / 44100 lb
Diamètre	204 mm / 8 In

FAQ

www.parklio.com

info@parklio.com

+385977247276



4. Installation

Cette section décrit la procédure d'installation de la borne rétractable Parklio. Les illustrations fournies sont présentées uniquement à titre indicatif. En fonction de la taille totale de l'installation, l'espace requis pour le montage de la borne automatique et de ses accessoires peut varier. Il appartient à l'installateur de choisir la solution la plus adaptée.

4.1. Contenu de l'emballage

Veillez vérifier que l'emballage contient toutes les pièces nécessaires.

L'emballage doit contenir les éléments suivants :

- 1 x borne rétractable
- 1 x antenne 2,4 GHz
- 1 x carte de commande avec Parklio Brain intégré
- 1 x kit solaire (fourni uniquement avec le modèle solaire)
- 1 x manuel d'utilisation

Si une pièce est incorrecte, manquante ou endommagée, contactez votre revendeur Parklio™.

Conservez le carton d'emballage ainsi que les matériaux de protection d'origine au cas où le produit devrait être retourné pour réparation.

4.2. Déballage du produit

La borne rétractable Parklio™ est livrée dans un emballage robuste et de haute qualité afin de garantir sa protection durant le transport.

Lors du déballage, vérifiez soigneusement que tous les composants nécessaires sont présents dans l'emballage. Inspectez chaque élément pour détecter tout dommage visible et assurez-vous qu'aucune pièce ne manque. Si un élément est défectueux ou manquant, contactez le service client avant de procéder à l'installation.

Vérifiez que les limites de fonctionnement du produit ne sont pas dépassées et assurez-vous que l'emplacement d'installation répond aux exigences d'espace global du produit.

4.3. Installation du modèle standard

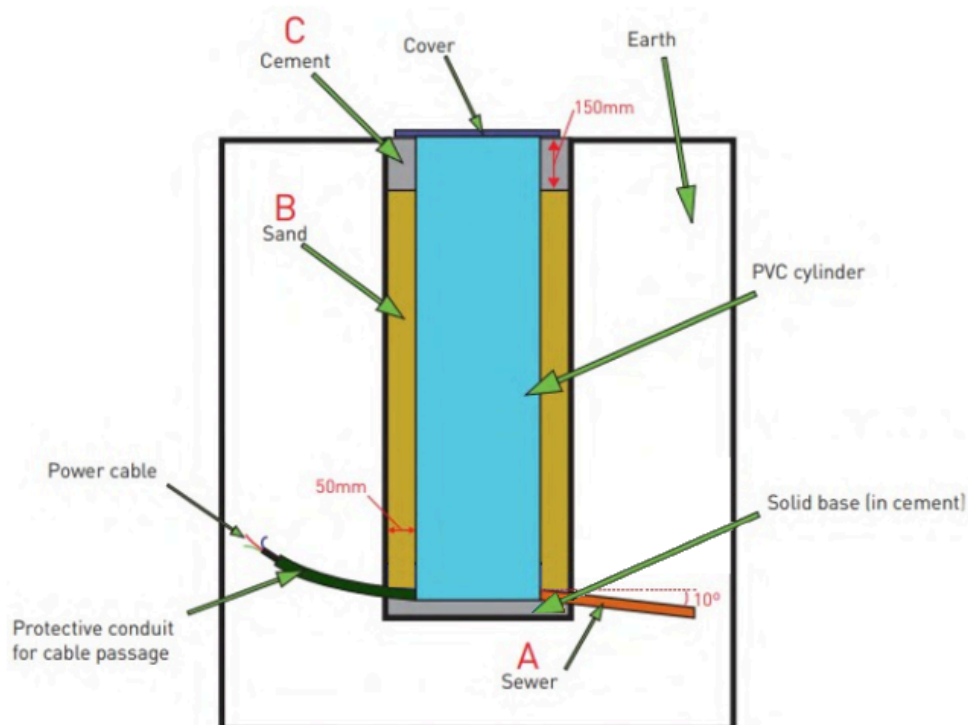
Cette section fournit des instructions étape par étape pour installer la borne rétractable Parklio™. Une installation correcte garantit des performances fiables, une longue durée de vie et un fonctionnement optimal.



Veillez consulter un installateur qualifié afin d'assurer le respect des consignes de sécurité. Veuillez noter que les câbles d'installation ne sont pas fournis avec le produit, car la longueur appropriée dépend des exigences spécifiques de votre site d'installation. Pour garantir une installation sans problème, nous vous recommandons de consulter votre installateur ou un professionnel qualifié, capable d'évaluer avec précision la longueur de câble nécessaire pour l'installation de la borne à votre emplacement.

Avant de commencer l'installation, vérifiez que le site est correctement préparé et que l'évaluation des longueurs de câbles d'alimentation ainsi que le passage des gaines ont été correctement réalisés. L'installation nécessite un trou de fondation pré-excavé et une préparation adéquate du béton afin d'assurer une fixation stable.

ÉTAPE 1. À l'intérieur du trou préparé, réalisez une base en ciment solide qui supportera la borne Parklio. Assurez-vous que la base est parfaitement de niveau et stable afin de garantir un alignement correct et un fonctionnement optimal de la borne. Placez le fourreau avec une inclinaison de 10°, comme indiqué dans la Section A du schéma ci-dessous.



FAQ

www.parklio.com

info@parklio.com

+385977247276



ÉTAPE 2. Positionnez la borne dans le trou excavé, alignez-la verticalement et assurez-vous que les ouvertures des gaines pour les câbles restent accessibles.

IMPORTANT : Le câble d'alimentation de la borne Parklio ne doit pas être en contact direct avec le sol. Une gaine de protection doit être utilisée pour le passage du câble enterré, comme illustré sur la photo ci-dessous.



Power cable of the Parklio Bollard

ÉTAPE 3. Commencez l'installation en retirant le couvercle de la borne. Dévissez les 12 vis, puis soulevez délicatement le couvercle, comme indiqué sur l'image ci-dessous.



[FAQ](#)

www.parklio.com

info@parklio.com

+385977247276



ÉTAPE 4. Assurez-vous qu'aucun débris, saleté ou objet étranger ne tombe à l'intérieur de la borne. Protégez l'ouverture en utilisant un morceau de tissu, de papier ou tout autre matériau afin de créer un joint entre le tube en acier inoxydable et le tube en PVC.

ÉTAPE 5. Entourez la borne de sable, en veillant à ce qu'il soit réparti uniformément pour stabiliser la structure et maintenir un bon alignement, comme illustré dans la Section B du schéma ci-dessous.

ÉTAPE 6. Remplacez le couvercle de la borne et finalisez l'installation en coulant une couche de béton autour de celle-ci pour assurer une stabilité durable, comme montré dans la Section C du schéma.

ÉTAPE 7. Après avoir placé la borne dans le trou et terminé le revêtement autour d'elle, retirez les matériaux d'étanchéité utilisés précédemment. Fixez le couvercle sur la borne et serrez fermement les 12 vis retirées au début du processus. Référez-vous aux images ci-dessous pour vous guider.



**Bollard
placed in a hole**



**Sealing
the bollard**

[FAQ](#)

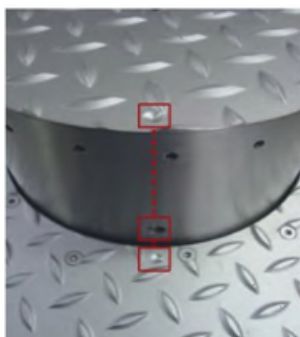
www.parklio.com

info@parklio.com

+385977247276



ÉTAPE 8. Vérifiez que la borne et son couvercle sont correctement alignés, comme illustré sur l'image ci-dessous. Un bon alignement garantit des performances optimales.



ÉTAPE 9. Installez le boîtier de commande à proximité de la borne, en veillant à ce qu'il soit fixé à au moins 20 cm au-dessus du niveau du sol. Pour une distance supérieure à 10 mètres entre le boîtier de commande et la borne, un câble d'alimentation de 2,25 mm² est requis.

4.4. Installation du modèle solaire

Cette section du manuel d'utilisation fournit des instructions détaillées pour l'installation de votre modèle de borne solaire. L'installation du kit solaire Parklio et des systèmes photovoltaïques nécessite un certain niveau de compétence et d'expertise. Elle doit être effectuée uniquement par des personnes formées et qualifiées pour ce type d'installation.



Nous ne fournissons pas les câbles pour le raccordement des panneaux photovoltaïques à la boîte de jonction, ni ceux reliant la boîte de jonction à la borne Parklio. Nous ne fournissons pas non plus les poteaux destinés au montage du panneau photovoltaïque.

Le kit solaire Parklio comprend :

- 2 x panneaux photovoltaïques
- 1 x boîte de jonctionx

La boîte de jonction est pré-câblée et comprend :

- 1 module de charge pour batterie
- 2 x batteries 12 V, 12 Ah ou 22 Ah (selon la commande du client) 2 x 12V 12Ah or 22Ah batteries (depending on customer order)
- Câblage, disjoncteurs, fusibles et bornes de connexion

Chaque module photovoltaïque est livré avec une boîte de jonction fixée en permanence.

FAQ

www.parklio.com

info@parklio.com

+385977247276



4.4.1 Spécifications techniques

PARAMÈTRES DE LA BOÎTE DE JONCTION	VALEUR
Batteries (fournies préinstallées)	2 × 12 V, 12 Ah ou 22 Ah, batteries AGM à décharge profonde
Fusible de sortie (charge)	20 A
Température de fonctionnement	-20°C +55°C / -4°F to +131°F
Humidité	95%, sans condensation
Efficacité maximale de charge	98%
Indice de protection	IP65
Dimensions	400 mm x 300 mm x 200 mm / 15.7 in x 11.8 in x 7.9 in
Poids	8 kg / 17.6 lbs

PANNEAU PHOTOVOLTAÏQUE PARAMÈTRE	VALEUR
Technologie	MONO - Si
Pmax	55 W
Tension en circuit ouvert	22.99 V

FAQ

www.parklio.com

info@parklio.com

+385977247276



Courant de court-circuit	3.22 A
Température nominale de fonctionnement des cellules	55 °C / 131°F
Température de fonctionnement	-40 °C to 85 °C / -40°F to 185°F
Indice de protection	IP65
DDimensions	545 mmx 668 mm x 25 mm / 21.5 in x 26.3 in x 1.0 in
Poids	4.0 kg / 8.8 lbs

4.4.2.Montage du module photovoltaïque

Les modules photovoltaïques solaires sont conçus pour transformer l'énergie lumineuse en énergie électrique en courant continu, spécifiquement pour des applications en extérieur. Ces modules peuvent être installés au sol, sur des toits, des véhicules ou des bateaux.



Une manipulation, un transport ou une installation incorrects peuvent entraîner des dommages au module, tels que des fissures ou une casse. Veillez à suivre attentivement toutes les procédures afin d'éviter tout dommage.

Consignes de montage

Responsabilité de conception : La conception des structures de support relève de la responsabilité des concepteurs et installateurs du système.

Utilisation des trous de fixation : Il est recommandé d'utiliser les trous de fixation pré-percés dans le cadre du module, comme expliqué dans le paragraphe suivant.

Précautions de manipulation :

- Ne tentez pas de démonter les modules et ne retirez aucune plaque signalétique ni aucun composant fixé sur les modules.
- Utilisez uniquement les trous pré-percés dans le cadre pour le montage, généralement situés aux quatre points symétriques près du côté intérieur.
- En cas de vents forts ou de fortes chutes de neige, sécurisez le module en utilisant l'ensemble des huit trous de fixation.
- Ne soulevez jamais le module en le tenant par la boîte de jonction ou les câbles électriques.
- Ne marchez pas, ne vous tenez pas debout et ne laissez pas tomber le module. Empêchez également tout objet de tomber dessus.
- Pour éviter la casse du verre, ne placez aucun objet lourd sur le module.
- Ne posez pas brusquement le module sur une surface afin d'éviter les risques de bris.
- Transportez et installez le module avec précaution pour éviter tout dommage.

Choix de l'emplacement

Choisissez un emplacement approprié pour installer les modules.

Les modules doivent être orientés vers le sud dans les latitudes nord et vers le nord dans les latitudes sud.

[FAQ](#)

www.parklio.com

info@parklio.com

+385977247276



Pour obtenir des informations détaillées concernant l'angle d'inclinaison optimal, référez-vous aux guides standards d'installation photovoltaïque ou consultez un installateur solaire qualifié ou un intégrateur de systèmes.

Le module ne doit être ombragé à aucun moment de la journée.

The module should not be shaded at any time of the day.



Ne pas utiliser le module à proximité d'équipements ou dans des lieux où des gaz inflammables peuvent être générés ou s'accumuler.

Choix du cadre de support approprié

Respectez toujours les instructions et les consignes de sécurité fournies avec les structures de support destinées à recevoir les modules.

N'essayez pas de percer des trous dans la surface vitrée du module, car cela annulera la garantie.

Ne percez pas de trous supplémentaires dans le cadre du module, car cela annulerait également la garantie.

Pour les installations standards, les modules doivent être solidement fixés au support à l'aide des quatre points de fixation prévus.

Dans les environnements soumis à de fortes charges de vent ou de neige, des points de fixation supplémentaires doivent être utilisés, comme indiqué dans le schéma associé.

Les calculs de charge sont laissés à la responsabilité des concepteurs ou installateurs du système.

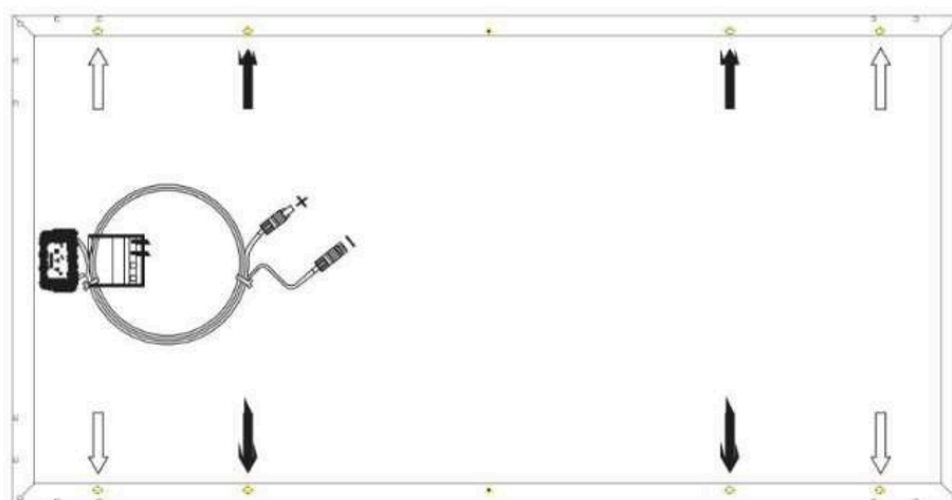
[FAQ](#)



www.parklio.com

info@parklio.com

+385977247276





-  **Mounting holes for normal installation**
-  **For high wind and snow-loads, these mounting holes must be used**

Montage au sol

Choisissez la hauteur du système de montage de manière à empêcher que le bord inférieur du module soit recouvert de neige pendant de longues périodes en hiver dans les régions où les chutes de neige sont importantes.

Assurez-vous également que la partie inférieure du module soit suffisamment élevée pour éviter qu'elle ne soit ombragée par des plantes ou des arbres, ou endommagée par du sable ou des pierres transportés par le vent.

Montage sur toit

FAQ

www.parklio.com

info@parklio.com

+385977247276



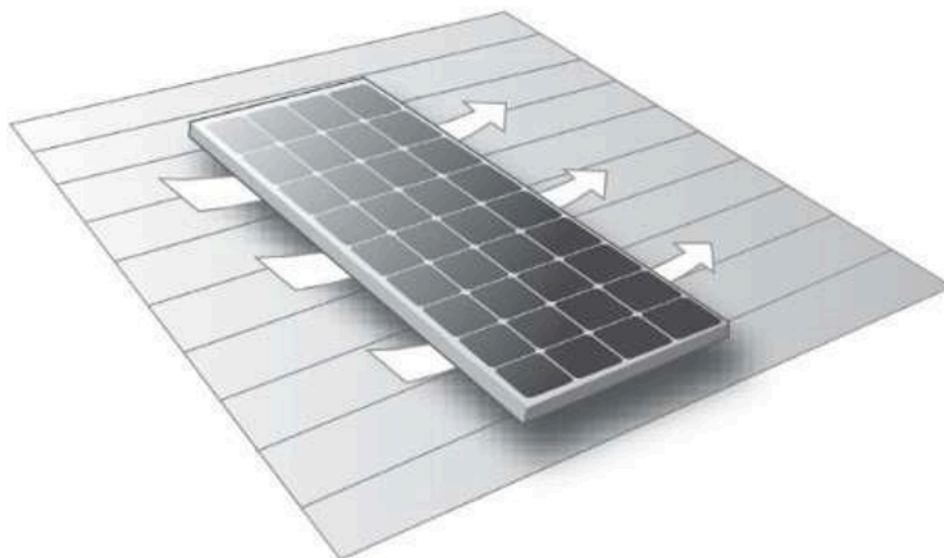
Lors de l'installation d'un module sur un toit ou un bâtiment, assurez-vous qu'il est solidement fixé et qu'il ne peut pas tomber sous l'effet du vent ou de la charge de neige.

Prévoyez une ventilation adéquate sous le module pour son refroidissement (au moins 10 cm d'espace libre entre le module et la surface de montage).

Lors de l'installation du module sur un toit, vérifiez que la structure du toit est adaptée. De plus, toute pénétration de toiture nécessaire pour fixer le module doit être correctement étanchéifiée afin d'éviter les infiltrations. Dans certains cas, un cadre de support spécial peut être requis.

L'installation de modules solaires sur un toit peut affecter la résistance au feu de la structure du bâtiment.

Les modules sont classés feu Classe C et conviennent à une installation sur un toit classé Classe A. Pour éviter tout accident, n'installez pas les modules sur un toit ou un bâtiment par temps de vents forts.



FAQ

www.parklio.com

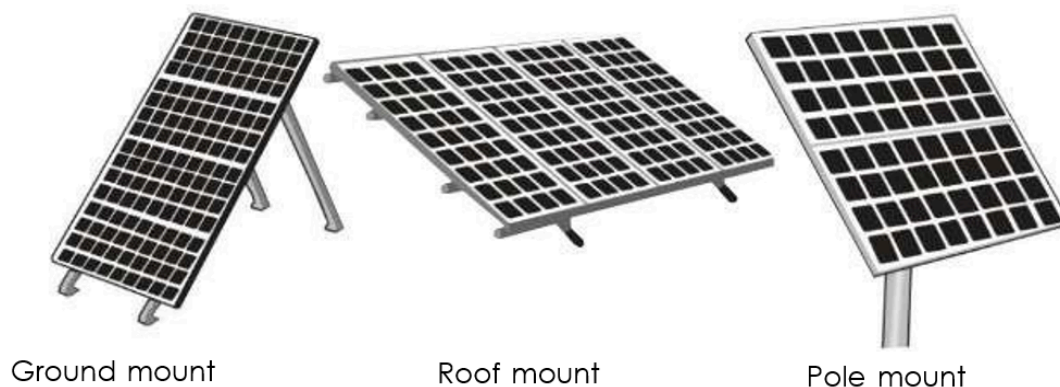
info@parklio.com

+385977247276



Montage sur poteau

Lors de l'installation d'un module sur un poteau, choisissez un poteau et une structure de fixation capables de résister aux vents prévus pour la zone.



Instructions de mise à la terre

Le cadre du module doit être correctement mis à la terre. Le fil de mise à la terre doit être fixé solidement au cadre du module afin de garantir un bon contact électrique. Utilisez pour ce fil un connecteur renforcé ou un connecteur équivalent.

Si la structure de support est en métal, sa surface doit être électro-galvanisée et présenter une excellente conductivité.

Nous recommandons l'utilisation d'une cosse de mise à la terre de type lay-in (le fabricant recommande le modèle Cat. No. GBL4-DBT).

[FAQ](#)

www.parklio.com

info@parklio.com

+385977247276



Assemblez la cosse de mise à la terre recommandée sur le cadre en aluminium à l'aide d'une vis et d'éléments de fixation en acier inoxydable M3 ou M5, comme illustré ci-dessous.

Remarque : Il existe deux tailles différentes de trous de mise à la terre, dont le plus petit est en cours de suppression.

Par ailleurs, la configuration de la visserie pour le montage de la cosse de mise à la terre est identique – à l'exception de la vis M3, où une rondelle plate supplémentaire est placée directement sous la tête de la vis M3.

La rondelle étoile est installée directement sous la cosse de mise à la terre et assure le contact électrique en pénétrant le revêtement anodisé du cadre en aluminium.

L'ensemble de la visserie est ensuite complété par une rondelle plate, une rondelle éventail (ou rondelle frein) et enfin un écrou pour sécuriser l'ensemble, comme illustré.

Le couple de serrage recommandé pour les assemblages à vis M3 ou M5 est de 0,8 N·m ou 1,5 N.

4.4.3. Montage de la boîte de jonction

Installez la boîte de jonction verticalement sur un support non inflammable, avec les bornes électriques orientées vers le bas.

Le chapitre Dessins de dimensions de ce manuel contient un schéma des dimensions des panneaux solaires et de la boîte de jonction. Ce schéma indique également les trous de montage.

Respectez un espace minimum de 10 cm au-dessus et au-dessous du chargeur de la boîte de jonction afin d'assurer un refroidissement optimal.

4.4.4. Connexions électriques

Utilisez des câbles en cuivre flexibles et multibrins pour les connexions des batteries et des panneaux photovoltaïques.

Il est recommandé d'utiliser un câble 6 mm² / AWG 10 pour le raccordement des panneaux PV en série et vers la boîte de jonction.

Pour connecter la sortie Load à la borne Parklio, il est recommandé d'utiliser un câble d'au moins 2,5 mm² / AWG 14.

Le diamètre du câble peut varier en fonction de la distance entre les panneaux PV et la boîte de jonction, ainsi qu'entre la boîte de jonction et la borne Parklio.

Le diamètre de chaque brin individuel du câble utilisé ne doit pas dépasser 0,4 mm (0,016 in) ou une section supérieure à 0,125 mm² (AWG 26). Un câble de 25 mm², par exemple, doit comporter au minimum 196 brins (classe 5 ou supérieure selon VDE 0295, IEC 60228 et BS6360). Un câble AWG 2 doit comporter au moins 259/26 brins (259 brins AWG 26).

Exemple de câble approprié : câble de classe 5 « Tri-rated » (homologué UL, CSA et BS). Dans le cas de brins plus épais, la surface de contact serait trop faible, ce qui entraînerait une résistance de contact élevée et donc une surchauffe importante, pouvant aller jusqu'à provoquer un incendie.

Veillez vous référer à l'image ci-dessous pour les exemples de câbles à utiliser et à éviter.



FAQ

www.parklio.com

info@parklio.com

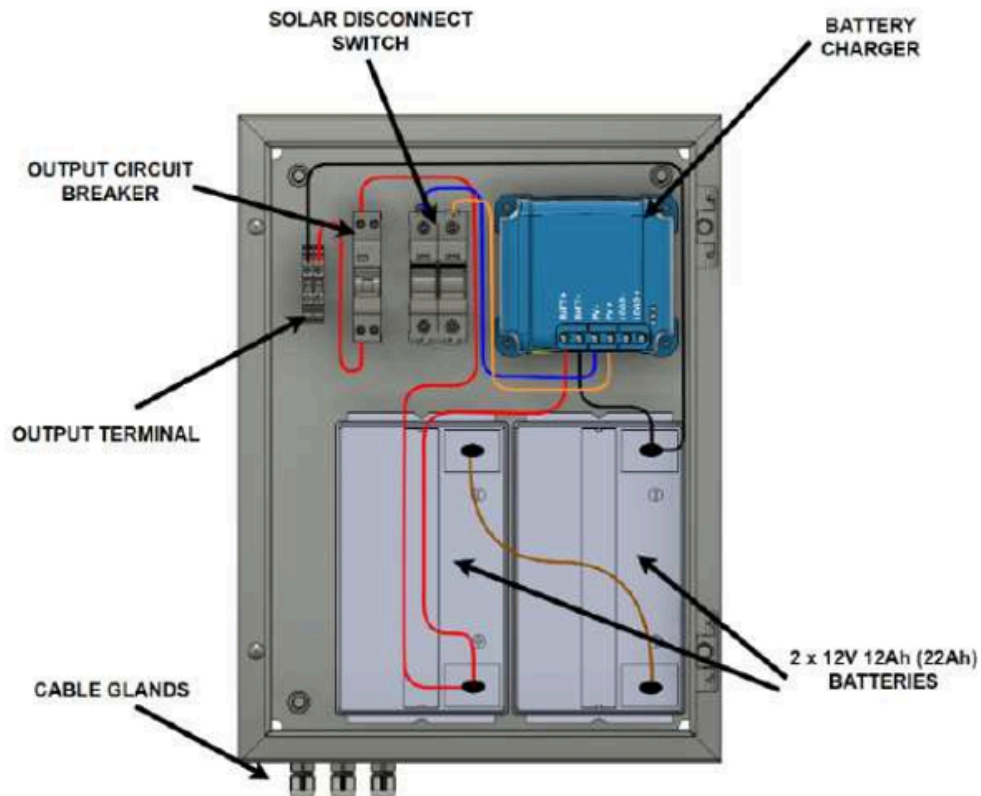
+385977247276





Vérifiez la polarité avant de connecter la batterie et la tension des panneaux photovoltaïques (PV). Suivez la procédure d'installation correcte décrite dans ce chapitre. Serrez les connexions de la batterie, de la charge (Load) et des panneaux PV à 0,75 Nm.

TheLe kit solaire Parklio est fourni avec des batteries et un circuit de charge pré-câblés. L'installateur doit connecter les panneaux photovoltaïques à la boîte de jonction, raccorder la sortie Load à la borne Parklio, et assurer la mise à la terre de la boîte de jonction et des modules PV.



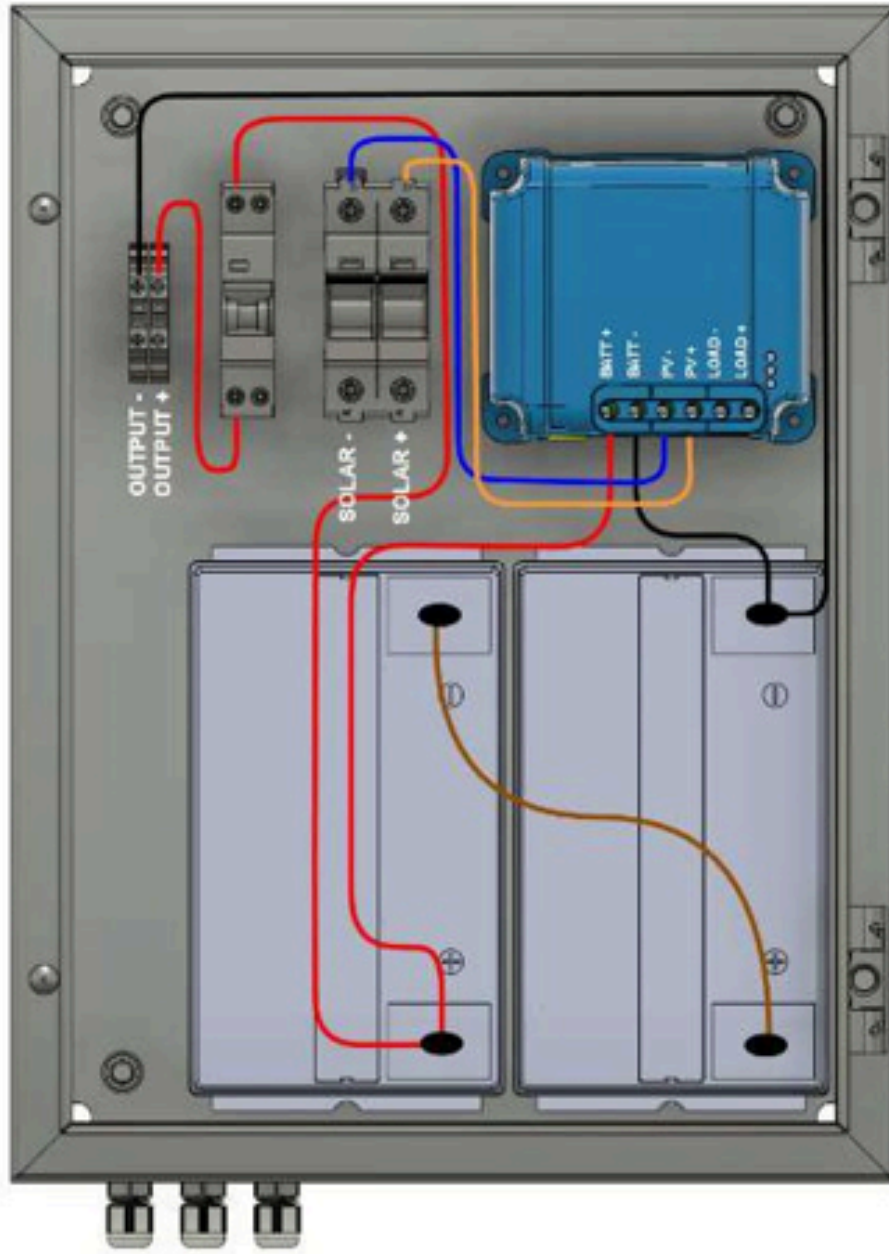


Figure: Junction Box Terminal Locations

Avant de connecter la boîte de jonction, assurez-vous que l'interrupteur de déconnexion solaire, l'interrupteur de batterie et le disjoncteur de sortie sont en position off (déconnectés).

Commencez par connecter en série les deux panneaux photovoltaïques fournis : la borne négative du premier panneau doit être reliée à la borne positive du second panneau.

Ensuite, connectez le conducteur négatif des panneaux photovoltaïques à l'entrée SOLAR - de la boîte de jonction, puis le conducteur positif à l'entrée SOLAR + de la boîte de jonction.

Connectez la sortie Load de la boîte de jonction à la borne Parklio.

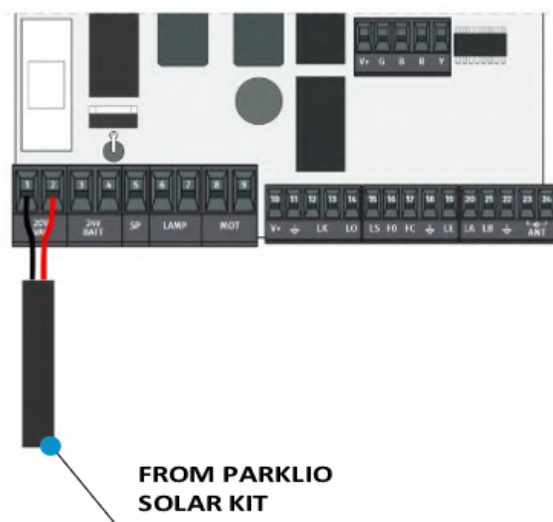
Une fois toutes les connexions effectuées, vérifiez-les soigneusement, puis activez l'interrupteur de déconnexion de la batterie.

Attendez 10 secondes pour permettre au chargeur de s'alimenter. Ensuite, activez le disjoncteur de sortie LOAD.

Enfin, activez le disjoncteur de déconnexion solaire SOLAR.

L'ordre correct des connexions est indispensable pour que la détection automatique de la tension du système s'effectue correctement.

Le non-respect de ces procédures peut endommager le chargeur et/ou l'installation.



Instructions de mise à la terre

La mise à la terre correcte de chaque composant est essentielle pour la sécurité et le bon fonctionnement du système. Suivez les instructions spécifiques ci-dessous pour chaque élément :

→ Mise à la terre du châssis de la boîte de jonction

Mettez à la terre le cadre de la boîte de jonction.

→ Mise à la terre du champ photovoltaïque

Les bornes positive et négative du champ photovoltaïque ne doivent pas être mises à la terre. Mettez à la terre uniquement le cadre des panneaux photovoltaïques afin de réduire l'impact de la foudre. Ne connectez pas le chargeur solaire à un champ PV mis à la terre.

Une seule mise à la terre est autorisée, et celle-ci doit être située à proximité de la batterie.

→ Détection de défaut de mise à la terre

FAQ

www.parklio.com

info@parklio.com

+385977247276



Le chargeur solaire ne possède pas de protection interne contre les défauts de terre.

Le National Electrical Code (NEC) des États-Unis exige l'utilisation d'un dispositif externe de protection contre les défauts de terre (GFPD).

Le pôle négatif du système doit être relié à la terre via un GFPD, en un seul point et un seul emplacement.

En cas de défaut de terre, les bornes de la batterie et les circuits connectés peuvent se retrouver non reliés à la terre et devenir dangereux.

4.4.5. Autonomie et durée de vie de la batterie

Lorsque le chargeur solaire n'est pas en mesure de recharger la batterie à pleine capacité en une journée, il en résulte souvent que la batterie est continuellement utilisée entre un état de « charge partielle » et l'« état de fin de décharge ».

Ce mode de fonctionnement (absence de recharge complète régulière) endommagera une batterie au plomb en quelques semaines ou mois.

L'algorithme du chargeur surveille l'état de charge de la batterie et, si nécessaire, augmente légèrement chaque jour le niveau de déconnexion de la charge (c'est-à-dire que la charge est déconnectée plus tôt) jusqu'à ce que l'énergie solaire récoltée soit suffisante pour recharger la batterie à presque 100 %.

À partir de ce moment-là, le niveau de déconnexion de la charge est modulé de manière à garantir une recharge proche de 100 % environ une fois par semaine.

5. Contrôle de la borne rétractable

La borne Parklio est conçue pour offrir une commodité maximale et une grande flexibilité grâce à ses options de contrôle avancées. Selon vos besoins, vous pouvez gérer la borne en utilisant une ou plusieurs des méthodes suivantes :

→ **Contrôle via smartphone avec l'application Parklio Connect**

Utilisez votre smartphone pour commander la borne facilement via une connexion Bluetooth, sans nécessiter de connexion Internet. L'application offre un contrôle en temps réel, vous permettant de lever ou d'abaisser la borne d'une simple pression. Vous pouvez également partager des clés numériques avec des utilisateurs autorisés, en définissant si nécessaire des durées d'accès spécifiques.

→ **Télécommande dédiée**

Pour les utilisateurs préférant une approche plus traditionnelle, la télécommande offre un moyen fiable et simple de contrôler l'accès à la borne.

→ **Gestion centralisée avec Parklio PMS**

Ce logiciel basé sur le cloud permet une gestion complète de votre infrastructure de stationnement : contrôle de plusieurs bornes, gestion des accès utilisateurs et analyses détaillées pour optimiser les opérations.

→ **Bouton-poussoir manuel**

Une solution simple mais efficace pour commander immédiatement la borne, adaptée aux situations telles que l'accès d'urgence ou les environnements contrôlés.

→ **Minuterie pour fonctionnement programmé**

L'accessoire minuterie permet un contrôle automatisé basé sur des horaires prédéfinis.

FAQ

www.parklio.com

info@parklio.com

+385977247276



Idéal pour les zones avec des flux réguliers, il garantit que la borne se lève ou s'abaisse automatiquement à des moments spécifiques, sans intervention manuelle.

Chaque méthode de contrôle est conçue pour répondre à des besoins opérationnels particuliers, offrant flexibilité et permettant d'adapter la borne Parklio à des exigences variées.

Pour comprendre pleinement les fonctionnalités de la méthode de contrôle choisie, il est essentiel de consulter les manuels d'utilisation correspondants.

Ces documents fournissent des instructions détaillées, des explications de fonctionnalités et des conseils de dépannage, vous permettant de configurer et d'utiliser votre borne Parklio en toute simplicité et avec confiance.

Afin d'améliorer continuellement les performances et l'expérience utilisateur, de nouvelles fonctionnalités de contrôle d'accès peuvent être ajoutées régulièrement.

Nous vous recommandons vivement de visiter périodiquement la [page officielle de support Parklio](#) pour rester informé des dernières mises à jour. Vous y trouverez les versions les plus récentes des manuels d'utilisation et des ressources supplémentaires, garantissant que vous disposez de toutes les informations nécessaires pour démarrer et maintenir votre système dans les meilleures conditions.

5. 1. Réinitialisation de la clé de la borne rétractable

La clé numérique de la borne est définie une fois que la borne est ajoutée à un compte utilisateur. Cette clé ne peut être supprimée qu'en procédant à une réinitialisation.

La réinitialisation s'effectue en appuyant sur le bouton Reset et en le maintenant enfoncé pendant 3 secondes, jusqu'à l'allumage de la LED verte.

Une fois la borne réinitialisée, elle peut être de nouveau ajoutée à un compte utilisateur via l'application Parklio Connect.



i La réinitialisation de la clé numérique de la borne rendra toutes les clés invité partagées ainsi que la clé du propriétaire inutilisables. Il sera nécessaire de renvoyer individuellement toutes les clés invité.

6. Déverrouillage manuel de la borne

Cette section explique la procédure permettant de déverrouiller manuellement la borne en cas d'urgence, de coupure de courant ou de dysfonctionnement du système.

Étapes de déverrouillage

ÉTAPE 1. Repérez la fente de déverrouillage manuel sur la surface de la borne. **(Figure 8.1)**

ÉTAPE 2. Insérez la clé dans la fente et tournez-la dans le sens horaire pour désengager le mécanisme de verrouillage de la borne **(Figure 8.2)**.



Figure 8.1 - Slot for manual release



Figure 8.2 - For manual release, turn the key in clockwise direction

Une fois déverrouillée, la borne descendra automatiquement en position rétractée.

FAQ

www.parklio.com

info@parklio.com

+385977247276



Vérifiez que la zone environnante est dégagée de tout obstacle.

DIRECTIVES D'UTILISATION EN CAS D'URGENCE

- En cas de coupure de courant, la borne fonctionne grâce à une batterie de secours, qui ne permet qu'une seule manœuvre (ouverture ou fermeture).
- Évitez d'utiliser la borne davantage tant que l'alimentation 230 V n'est pas rétablie, car la batterie est exclusivement destinée aux situations d'urgence.
- Utiliser la borne plus d'une fois lorsque celle-ci fonctionne sur batterie peut entraîner une puissance insuffisante et un fonctionnement incomplet.
- Si l'équipement présente un dysfonctionnement ou ne fonctionne pas correctement, contactez un technicien certifié afin de résoudre le problème.

7. Nettoyage et maintenance

Un nettoyage et une maintenance appropriés de la borne Parklio™ sont essentiels pour garantir sa longévité et son fonctionnement fiable.



Avant d'effectuer toute tâche de maintenance ou de nettoyage, déconnectez la borne de l'alimentation électrique. Cela inclut toutes les opérations nécessitant le retrait du couvercle ou l'accès aux composants internes.

Tous les travaux de maintenance doivent être effectués par du personnel qualifié. Si certains composants présentent des signes d'usure ou de dommage, remplacez-les immédiatement afin d'éviter toute défaillance opérationnelle.

Évitez toute réparation non autorisée afin de prévenir les dommages ou l'annulation de la garantie. Inspectez la borne régulièrement (tous les 6 mois) pour détecter tout signe d'usure ou de dommage. Vérifiez la présence d'obstructions, d'accumulations de saleté ou de blocages autour des éléments en mouvement.

Inspectez régulièrement le boîtier de commande pour détecter tout signe d'humidité, de poussière ou de détérioration pouvant nuire à son fonctionnement. Assurez-vous que toutes les connexions électriques à l'intérieur du boîtier de commande sont bien fixées et exemptes de corrosion.

Testez le mécanisme de déverrouillage manuel de la borne ainsi que les fonctions d'arrêt d'urgence pour vous assurer qu'ils fonctionnent correctement.

Si la batterie ne fonctionne plus de manière satisfaisante, remplacez-la par une batterie compatible recommandée par le fabricant.

FAQ

www.parklio.com

info@parklio.com

+385977247276



8. Mise au rebut de l'appareil

Ce produit ne peut être désinstallé que par du personnel technique qualifié, en suivant des procédures appropriées pour garantir un retrait correct et en toute sécurité.

Ce produit est composé de nombreux matériaux différents. Certains peuvent être recyclés, tandis que d'autres doivent être éliminés correctement dans des centres de recyclage ou de traitement des déchets spécifiques, conformément à la législation locale applicable à cette catégorie de produits.

Ne jetez pas ce produit avec les ordures ménagères.

Respectez la législation locale relative au tri sélectif, ou remettez le produit au vendeur lors de l'achat d'un nouveau produit équivalent. **Les réglementations locales peuvent prévoir des sanctions importantes en cas d'élimination incorrecte de ce type de produit.**



Certaines pièces de ce produit contiennent des substances dangereuses ou nocives pour l'environnement et peuvent causer des dommages environnementaux ou des risques pour la santé en cas d'élimination inadéquate.

Pour les systèmes de borne solaire, assurez-vous que les panneaux photovoltaïques, les batteries et les composants associés soient éliminés conformément aux réglementations spécifiques relatives aux déchets électroniques et dangereux. Les batteries peuvent contenir des substances nocives pour l'environnement et doivent être déposées dans des centres de recyclage agréés. De même, les panneaux photovoltaïques doivent être traités comme des déchets électroniques afin de prévenir tout risque environnemental.

9. Déclaration de conformité

En conformité avec les exigences légales des directives suivantes :

- **2006/95/CE**-Appareils électriques à basse tension
- **89/336/CEE**-Compatibilité électromagnétique

et que toutes les normes et/ou exigences techniques indiquées ci-dessous ont été appliquées :

- **EN 60335-1**
- **EN 55014-1**
- **EN 55014-2**
- **EN 61000-3-2**
- **EN 61000-3-3**

Parklio SARL déclare que la carte de commande est conforme à la directive 95/05/CE (R&TTE).